

ESCALA REGIONAL

REGIÃO SUL DE SANTA CATARINA

O município de Sombrio localiza-se no sul do estado de Santa Catarina e é integrante da Associação dos Municípios do Extremo Sul Catarinense - AMESC, juntamente com os municípios de Araranguá, Balneário Arroio do Silva, Balneário Gaivota, Ermo, Jacinto Machado, Maracajá, Meleiro, Morro Grande, Passo de Torres, Praia Grande, Santa Rosa do Sul, São João do Sul, Timbê do Sul e Turvo.

Com extensão de 142,745 km², possui população de 30.010 habitantes, resultando numa densidade demográfica de 185,68 hab/km², segundo último censo do IBGE, de 2018. Sombrio limita-se com os municípios de Araranguá, Balneário gaivota, Ermo, Jacinto Machado e Santa Rosa do Sul. Possui 10m de altitude, tendo como clima predominante o mesotérmico úmido, com temperaturas marcantes em todas as estações do ano.



TRANSPORTE REGIONAL

Entre as cidades da região, o município de Sombrio destaca-se oferecendo boas condições para o transporte rodoviário de passageiros.

Sombrio apresenta como maior potencial para este sistema a rodovia BR-101, que corta seu território ao meio por aproximadamente 15km, dividindo-a em duas partes. A rodovia trata-se do principal sistema logístico de transporte de passageiros no Brasil, e o seu encontro no município acontece simultaneamente à mancha urbana, facilitando o acesso dos ônibus à equipamentos de apoio ao transporte rodoviário, que localizam-se circundantes à BR-101.

Além disso, o município apresenta, geograficamente, características como importante ponto de parada na região sul catarinense, estando inserido no centro do itinerário das capitais Florianópolis e Porto Alegre. Desta maneira, a cidade é utilizada como ponto de intercâmbio inter-regional, oferecendo aos viajantes locais pontos de apoio ao comércio e alimentação e também pontos de descanso através do setor hoteleiro.

De acordo com os dados coletados com as principais empresas de ônibus, Sombrio possui o maior número de partidas na região da AMESC, possuindo como destinos principais os municípios de Torres e Santa Rosa do sul. Com relação à viagens interestaduais e internacionais, Sombrio também é caracterizada como a principal parada de viagens deste porte na região sul catarinense, possuindo como destinos principais as cidades de Florianópolis, Porto Alegre, Curitiba, Santa Maria, Goiânia e Buenos Aires.

Desta maneira, a movimentação de viagens ocorre principalmente com destinos à cidades de longa distância, em contrapartida que os dados de transporte indiquem um maior número de partidas para viagens interurbanas.

ESCALA MUNICIPAL

SOMBRIO

De acordo com o zoneamento definido pelo plano diretor do município, Sombrio possui duas macrozonas: o perímetro rural e o perímetro urbano. O perímetro urbano é compreendido pelas áreas de ocupação já consolidadas no entorno da rodovia federal BR-101, que corta o mesmo em duas partes, subdividindo-o em eixos leste e oeste, sendo que a conexão com o perímetro rural é realizada através da rodovia estadual SC-485.

Já o perímetro rural é caracterizado como uma extensão do perímetro urbano e ponto conector das áreas periféricas distribuídas nas bordas e núcleo do município, auxiliando na interconexão dos municípios de Jacinto Machado, Santa Rosa do Sul, Ermo e Araranguá.

EVOLUÇÃO URBANA

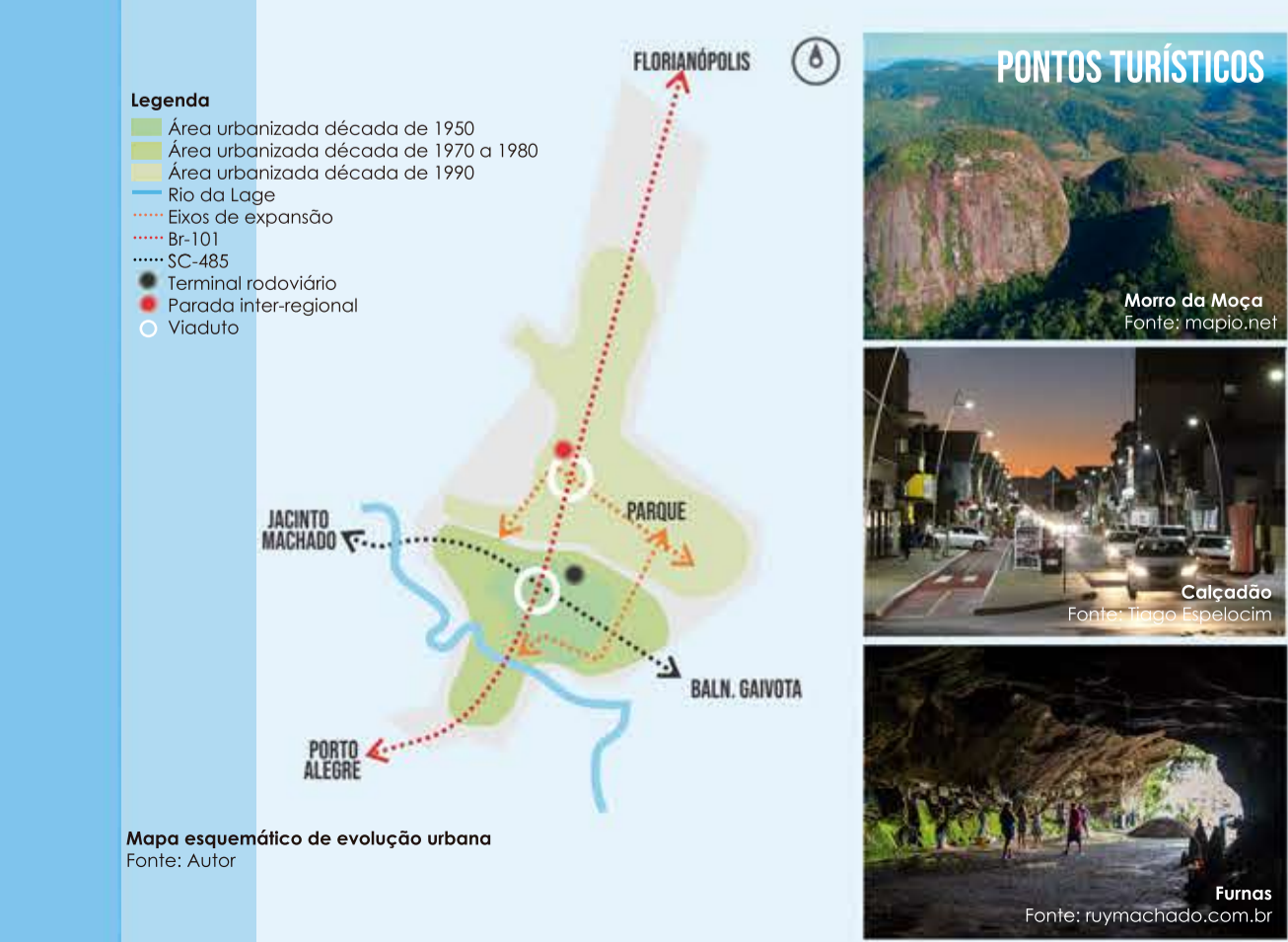
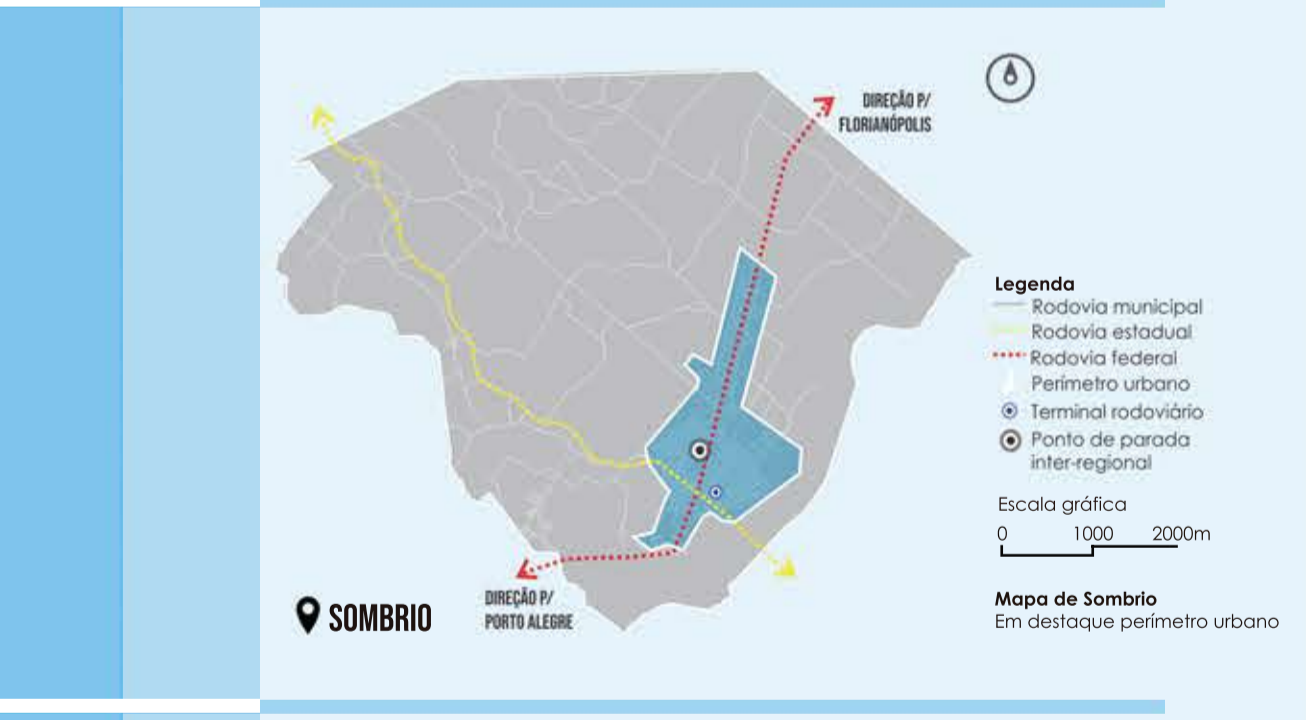
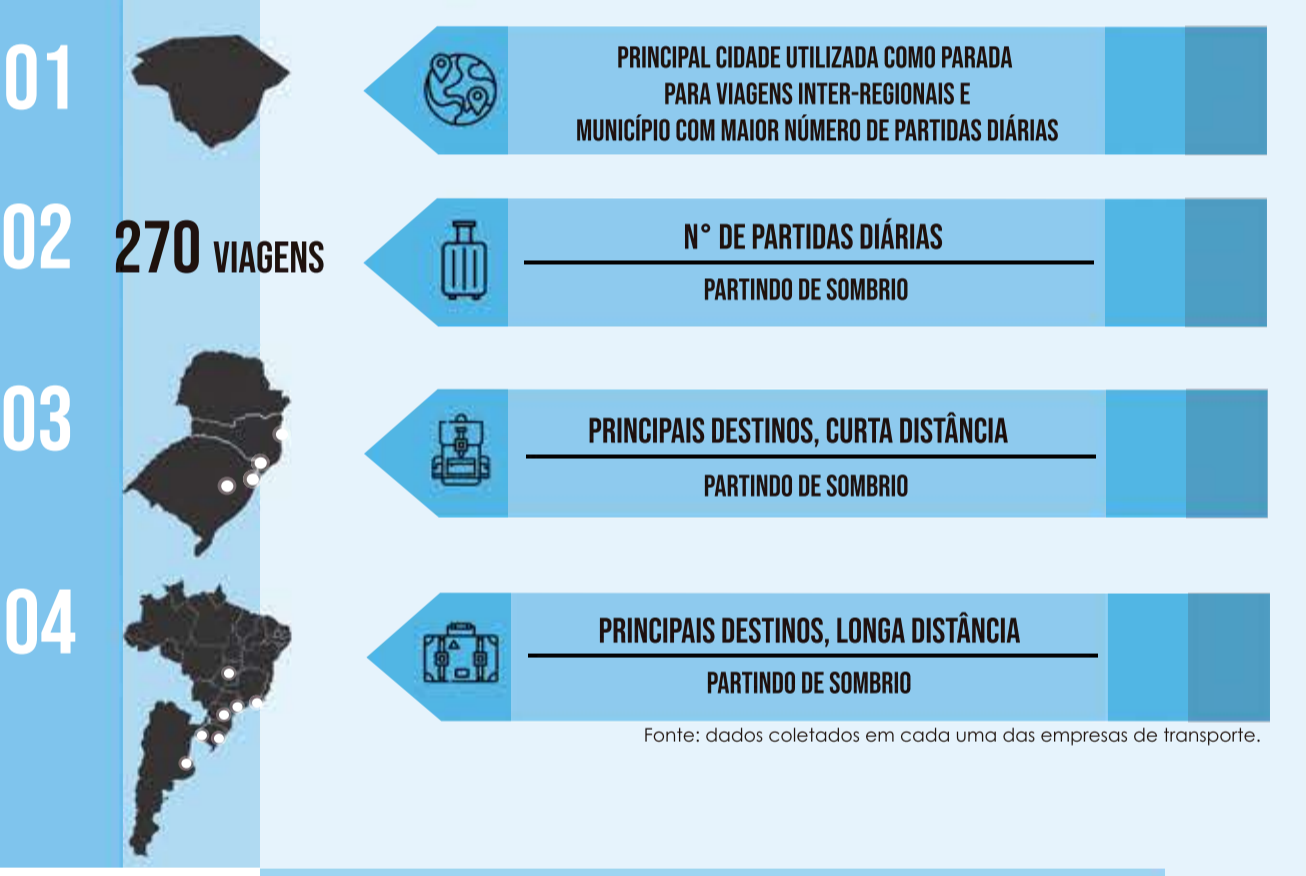
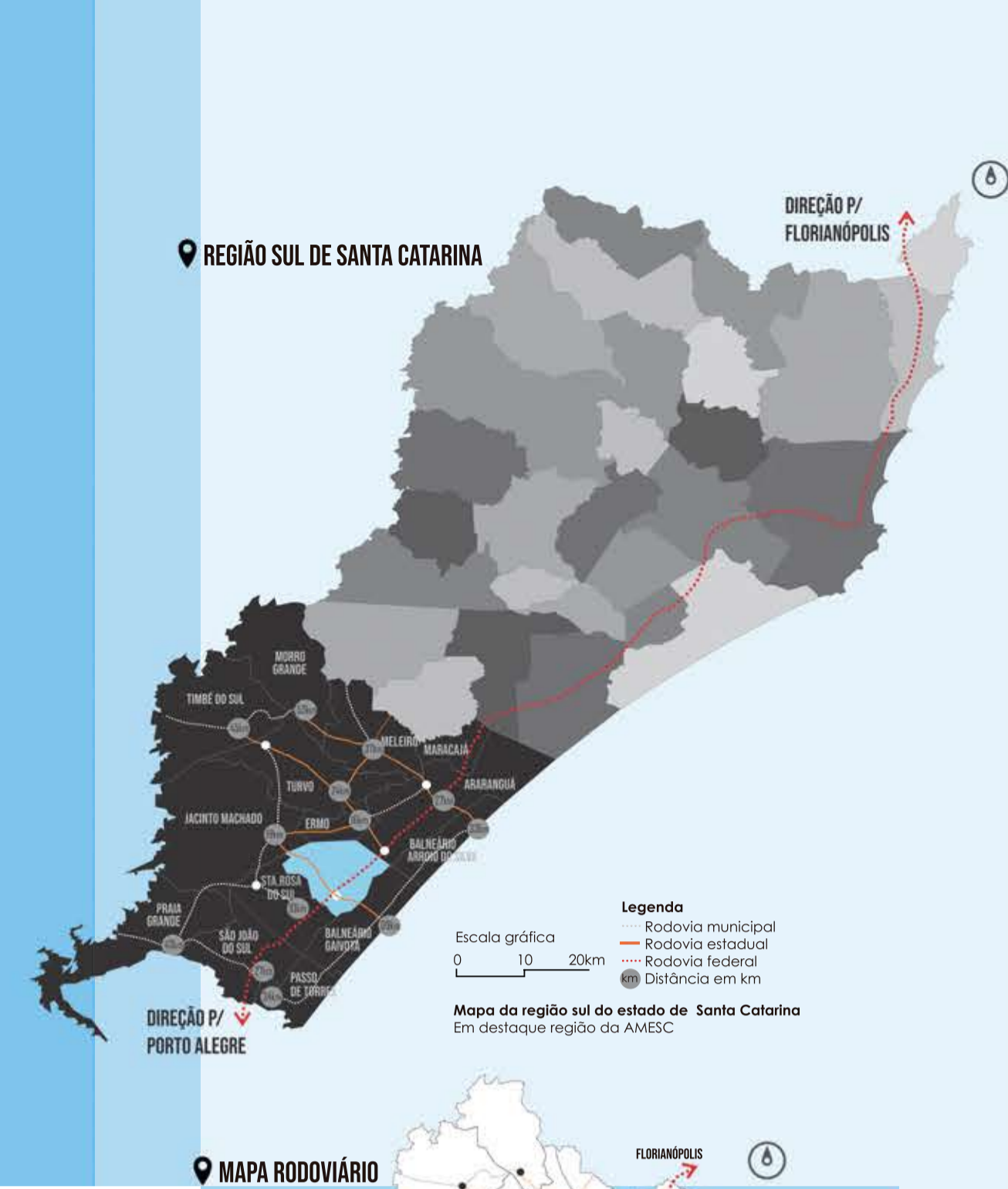
Devido às barreiras físicas, a sul (Rio da Laje) e a leste (terras alagadiças),a expansão ocorreu com mais intensidade a norte e a oeste. Após a inauguração da BR-101 na década de 1970 e o crescimento notório do turismo no município, ocorreu a construção do Terminal Rodoviário Municipal. Todavia, é somente no ano de 2008 com a duplicação da rodovia BR-101 que ocorreram mudanças no trânsito de veículos e pedestres na região, impulsionando a construção de dois viadutos que se conectam com as duas principais avenidas da cidade.

O bairro Parque das Avenidas é considerado um dos bairros em maior desenvolvimento, estando localizado no núcleo do perímetro urbano, local este onde está situado o recorte em estudo.

PANORAMA ATUAL

Economia: atualmente, a economia no município é compreendida pelo setor vestuário atacadista e varejista, o de indústria têxtil, indústria alimentícia, agropecuária e calçadista, além do turismo.

Pontos turísticos: são compreendidos pelas paisagens naturais, como o Morro da Moça, a Lagoa de Sombrio e as Furnas, enquanto que os pontos culturais incluem o maior calçadão do estado de Santa Catarina, e a igreja Matriz, além de centros comerciais, como o Sombrio Moda Shopping e o Shopping Outlet Japonês.



O ATUAL TERMINAL RODOVIÁRIO de Sombrio

O terminal rodoviário de passageiros (TRP) de Sombrio foi inaugurado em 14 de março de 1988 e sua construção determinou a chegada de imigrantes que começaram a se instalar no município. De acordo com a Prefeitura Municipal de Sombrio, o projeto veio a atender as necessidades da população após o crescimento urbano decorrente da construção da rodo via federal BR-101 no final do século XX, trazendo transformações que culminaram no desenvolvimento de grandes indústrias do setor vestuário e turístico no município.

Tendo como objetivo principal o transporte de passageiros para viagens de curta distância, a rodoviária atua como ponto de integração das cidades da região região sul do estado de Santa Catarina, promovendo a integração dos núcleos urbanos que era antes dificultada.

Sua arquitetura dispõe de um sistema estrutural simples, caracterizado por uma estrutura em concreto armado, vedação em bloco cerâmico e cobertura plana. Por ter recebido mínimas



O ATUAL PONTO DE PARADA INTER-REGIONAL de Sombrio

A construção da rodovia BR-101 em Sombrio estabeleceu o desenvolvimento de diversos equipamentos comerciais no perímetro urbano do município. Por volta da década de 1970, com a chegada do turismo proveniente da rodovia, é inaugurado em Sombrio o restaurante turístico Japonês, que veio suprir a falta de infraestrutura da cidade que era antes constituída por uma extensa área rural e poucos habitantes.

Com a instalação do restaurante, que recebeu este nome em homenagem à origem da família do seu fundador Hideki Kouketsu, o município passou a apresentar um crescimento constante na geração de empregos, dando origem na década de 1990 ao Shopping Japonês. O shopping Outlet Japonês, como é conhecido atualmente, atua na venda de produtos do setor vestuário — nos quais são produzidos na própria cidade — para viajantes de outras regiões, que por sua vez visitam a cidade em busca deste tipo de turismo comercial.



DIAGNÓSTICO

Considerando o contexto histórico de Sombrio, é possível notar a importância que o município apresenta como ponto articulador do transporte de passageiros na região. A existência de um terminal descaracterizado e que não cumpre seu papel eficientemente, implica na perda da demanda deste sistema, além de equacionar em conflitos de mobilidade na cidade.

Através da inserção de um equipamento com infraestrutura qualificada, compatibilizada às diretrizes técnicas de transporte de passageiros e à estratégias e soluções arquitetônicas adequadas, tem-se o intuito de propor um projeto que contribua para a melhoria no sistema de transporte regional e a preservação do turismo no município. O projeto em questão abrangerá o transporte de passageiros em um contexto primariamente urbano até a inter-regional, fortalecendo o equipamento como um espaço público de qualidade e buscando atrair viajantes de todas regiões, a fim de reforçar a vitalidade no novo Terminal Rodoviário de Passageiros de Sombrio.

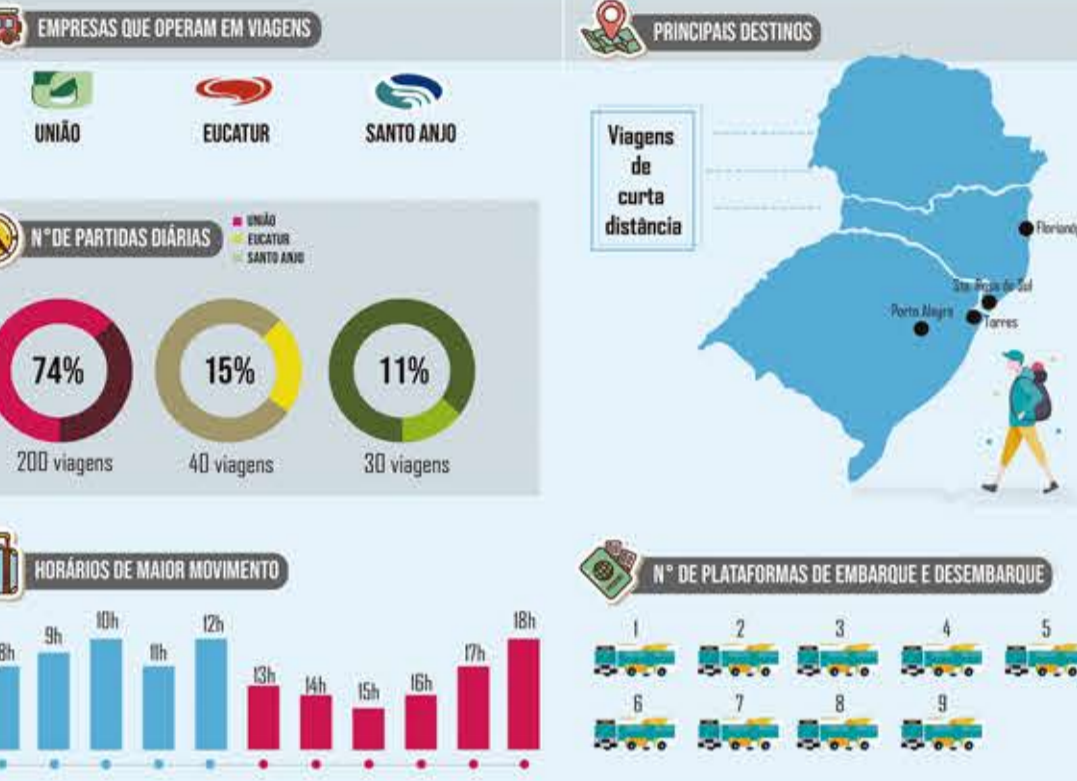
reformas ao longo dos 32 anos de sua inauguração, o prédio da rodoviária situado no bairro Centro encontra-se negligenciado, inseguro e com um de seus pavimentos subutilizado, não sendo mais representado como o ponto de chegada e saída de passageiros no município.

Além disso, sua localização em meio à vias com pouca largura tornam o acesso dos ônibus dificultado, impedindo o acesso proveniente da direção norte-sul do estado e acarretando em conflitos de trânsito e no acréscimo de tempo de viagens.

Devido aos problemas mencionados e a necessidade de um equipamento que atenda a demanda de viagens interestaduais e internacionais no município, o terminal rodoviário obteve característica de terminal interurbano, transferindo suas atribuições de terminal interestadual e internacional ao ponto de parada inter-regional de passageiros anexo ao shopping outlet Japonês.

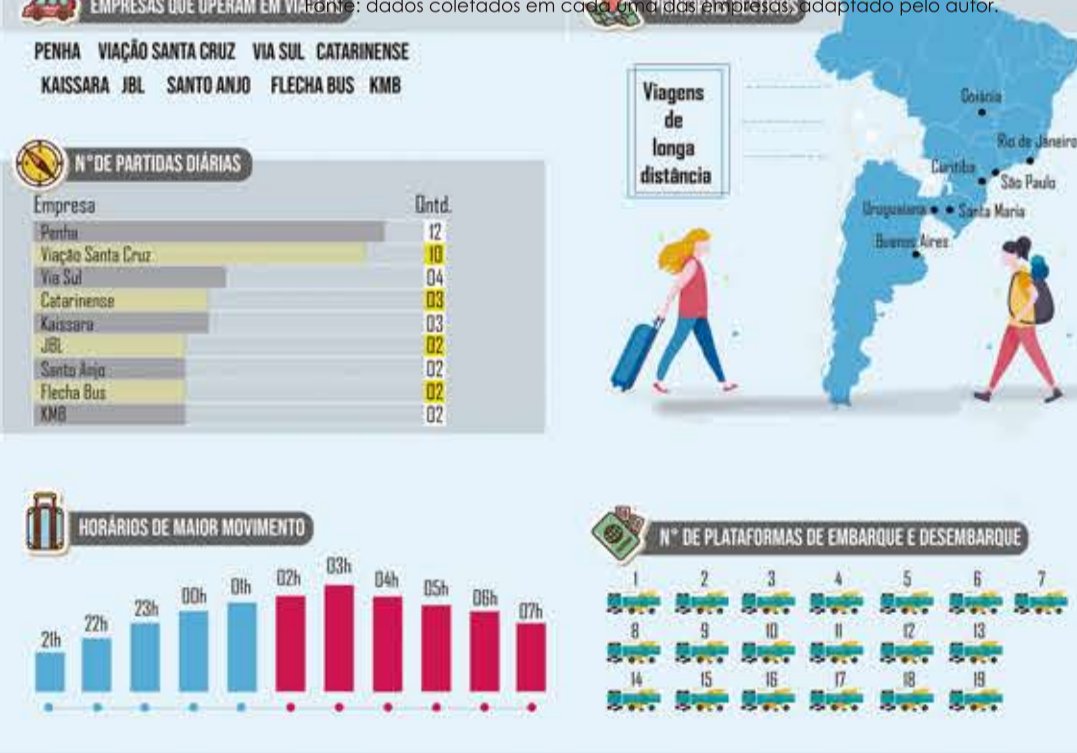
DADOS DE VIAGENS

Fonte: dados coletados em cada uma das empresas, adaptado pelo autor.



DADOS DE VIAGENS

Fonte: dados coletados em cada uma das empresas, adaptado pelo autor.



ESCALA PERÍMETRO URBANO

MALHA VIÁRIA

Sombrio apresenta uma malha urbana ortogonal, possuindo um sistema viário estruturado pelo eixo de direção norte-sul da rodovia BR-101. O município apresenta no total 11 bairros dentro do perímetro urbano. O recorte situa-se no núcleo do município, no bairro Parque das Avenidas, que é caracterizado como uma expansão do Bairro Centro. Possui ligação direta à BR-101 e fácil acesso aos bairros vizinhos, que por sua vez circundam o mesmo.

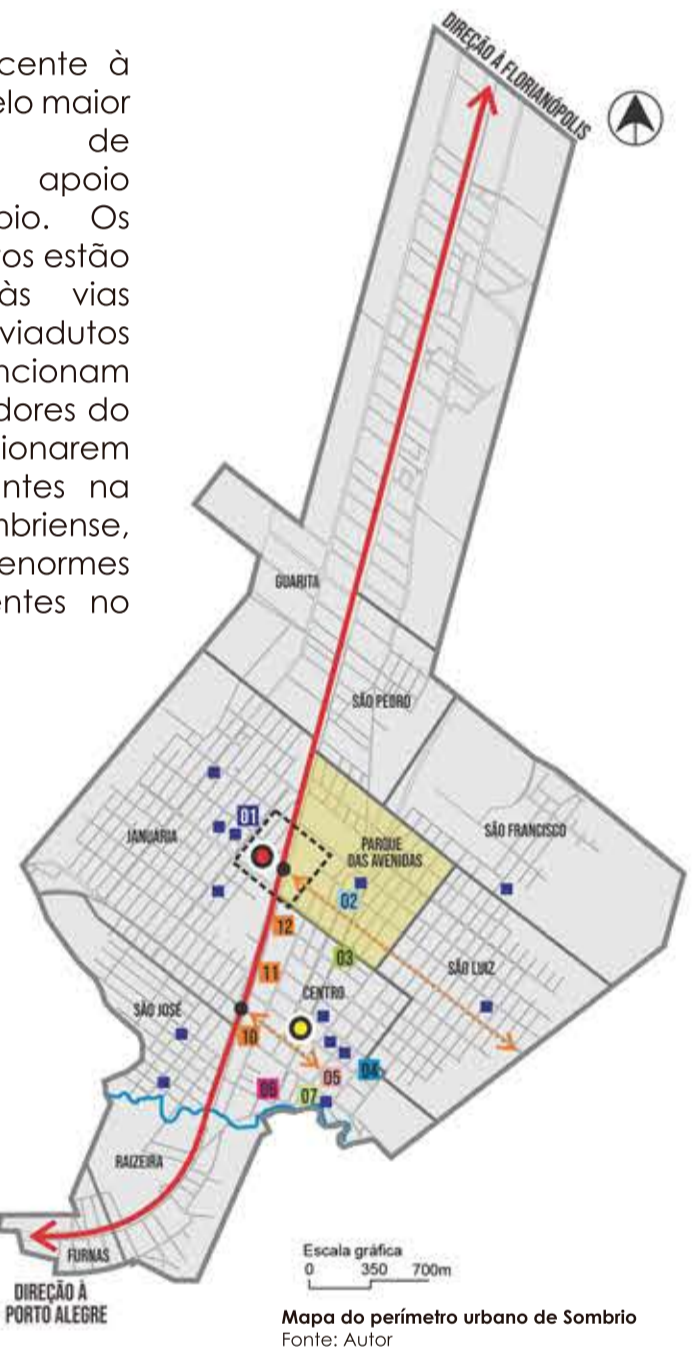


EQUIPAMENTOS

O perímetro adjacente à BR-101 é distinguido pelo maior adensamento de equipamentos de apoio turístico no município. Os principais equipamentos estão situados próximos às vias principais e aos dois viadutos da cidade, que funcionam como pontos articuladores do trânsito, além de funcionarem como pontos marcantes na paisagem urbana sombriense, que coexistem com enormes vazios urbanos presentes no entorno da BR-101.

Legenda

Equipamentos: Terminal Rodoviário Municipal, Instituto Federal Catarinense, Complexo esportivo Antônio Sant. Helena, Fórum Municipal, Hospital Dom Joaquim, Igreja Matriz, Prefeitura Municipal, Salão Paroquial Igreja Matriz, Instituições Educacionais, Equipamentos comerciais: Shopping Outlet Japonês, Giassi Supermercados, Líder Atacadista, Sombrio Moda Shopping, Bairro Parque das Avenidas, Recorte, BR-101, Vias principais, Vias locais, Rio da Laje.



MOBILIDADE URBANA

- Sombrio apresenta apenas um equipamento público para mobilidade;
- Não há um espaço para apoio de viagens inter-regionais;
- Segundo a Secretária Municipal de Obras e Serviços Urbanos, já existe a intenção de realocar a rodoviária para uma área em expansão da cidade;
- Há uma incoerência entre o plano diretor e as intenções futuras para o sistema de mobilidade e transporte no município.

Legenda

Recorte, Rato de 1000m, Terminal rodoviário, Parada inter-regional, Possível localização do novo terminal pela prefeitura, BR-101, Principais vias, Vias locais, Rio da Laje.

